

Centrometal

HEATING TECHNIQUE

Zastoupení pro Českou republiku – LIPOVICA trade s.r.o., Zeleného 67, CZ 616 00 Brno, +420 604 709 236

TEHNICKÉ POKYNY



Pro instalaci, použití a údržbu
teplovzdušných pokojových kamen na spalování dřevěných pelet



CentroPelet ZS10

Pečlivě si přečtěte pokyny a dodržujte správné postupy

UPOZORNĚNÍ !!!



Před instalací kamen, zavolejte autorizovaný servis společnosti Centrometal doo, aby zajistil správné podmínky pro první spouštění kamen do provozu.

- V případě poškození nebo špatného fungování kamen se obraťte na autorizovaný servis. Jakýkoliv neodborný pokus o výměnu jednotlivých dílů či neodborný servis může vystavit uživatele nebezpečí zasažení elektrickým proudem. Kamna obsahují části, které vyžadují údržbu autorizovaným servisem.
- Kamna jsou zařízení pro ohřev, některé části mohou dosáhnout extrémních teplot. Každý kontakt bez řádné ochrany může způsobit různé stupně popálení. Věnujte zvláštní pozornost dětem.
- Chcete-li přesunout kamna kontaktujte osobu z autorizované servisu společnosti Centrometal d.o.o. (zajišťující instalaci ,spuštění do provozu a údržbu kamen.)
- Nedávejte prsty nebo jiné předměty do otvorů pro výstup teplého vzduchu .Uvnitř zařízení se nachází ventilátor, který dosahuje vysoké rychlosti a může způsobit vážné zranění, zejména dávejte pozor na děti.
- Nevystavujte se dlouhodobě proudění horkého vzduchu. Přímé a delší vystavení horkého vzduchu by mohlo být nebezpečné pro vaše zdraví.Zejména dávejte pozor na děti ,starší a nemocné lidi.
- V případě, že kamna nefungují jak by měly, vypněte hlavní vypínač na zadní straně kamen a zavolejte autorizovaný servis společnosti Centrometal. Pokud budete i nadále kamna v tomto stavu používat může dojít k jejich jiskření a požáru.

UPOZORNĚNÍ !!!

- Během instalace kamen dbejte na to, aby děti byly v dostatečné vzdálenosti od pracovního prostoru, tak aby nedošlo k nepředvídaným nehodám.
- Nepřekrývejte ani neblokujte průchody pro výstup horkého vzduchu, které jsou umístěny na horní straně kamen. Nedodržováním tohoto pravidla můžete způsobit požár.
- Nepoužívejte kamna v místnostech, kde se nacházejí přesné nástroje , přístroje pro měření či umělecké artefakty. Mohlo by docházet jejich k poškození .
- Nevystavujte rostliny a zvířata přímému proudění teplého vzduchu okolí kamen, Vystavování dlouhodobého proudění teplého vzduchu , může mít negativní účinky na rostliny a zvířata.
- Při používání tohoto zařízení větrejte pravidelně místnost. Nedostatečné větrání může vést k nedostatku kyslíku v místnosti.
- Kamna nesmí přijít do styku s vodou, mohlo by dojít k poškození elektrické izolace a také by mohlo dojít k úrazu elektrickým proudem a následnému zranění v důsledku vysokých teplot.
- Zkontrolujte podmínky pro instalaci kamen ,tak aby jste se vyhnuli případným škodám na funkci kamen. Když jsou kamna v provozuhodin, na spodním displeji se objeví hlášení "SERV" a je nutné obrátit se na autorizovaný servis.
- Nepoužívejte hořlavé plyny v blízkosti kamen.
- Pokud nechcete používat kamna delší dobu vypněte hlavní vypínač na zadní straně kamen a odpojte napájecí kabel.
- Zkušebně jsme ověřili činnost všech našich kamen.

Legislativa:

- Prohlašujeme, že kamna jsou v souladu s následujícími standardy :
zodpovědnost Evropské směrnice CE značky
- EEC a EC EMC směrnice s řadou změn a doplnění
- EEC směrnice o nízkém napětí s řadou změn a doplnění
- EEC směrnice pro strojní zařízení.
- EEC směrnice pro stavební výrobky.
- Instalace a montáž zařízení musí být v souladu s lokálními národními a evropskými právními předpisy a normami.
- EN 60335-1 - EN 50165 - EN 50366 - EN 55014-1 - EN 61000-3-2 - EN 61000-3-3 - EN 14785.

Zodpovědnost

- Výrobce nenese žádnou přímou, či nepřímou nebo přestupkovou či trestní zodpovědnost za pochybení kvůli:
- nedostatečné údržbě
 - nedodržování pokynů uvedených v návodech na použití
 - použití, které není v souladu s bezpečnostními pokyny
 - instalace, která není v souladu s normami platnými v této zemi
 - montáže ze strany nekvalifikovaných a nepoučených osob.
 - výrobce není zodpovědný za změny či opravy EN
 - při použití neoriginálních náhradních dílů
 - nepředvídatelné události
 - používáním pelet, které nejsou výrobcem schváleny.

Instalace kamen

Komín:

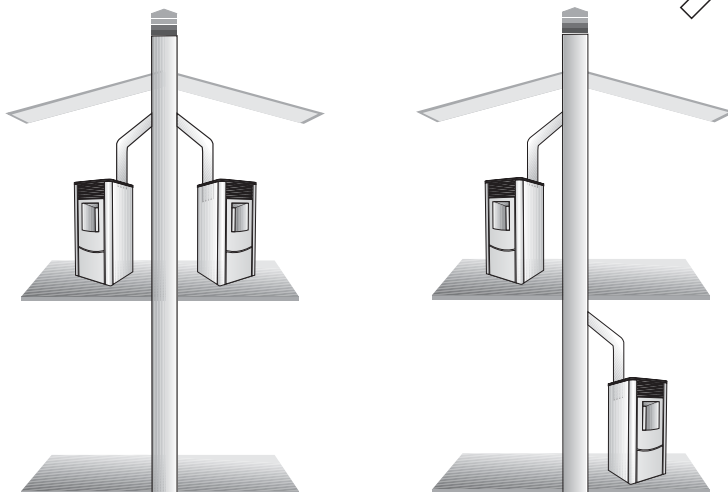
Komín musí splňovat následující podmínky

- Do komínu nesmí být připojen žádný jiný typ kamen, pece, kotle, viz obrázek.
- Musí být umístěn v přiměřené vzdálenosti
Musí být umístěn v přiměřené vzdálenosti
vzduchového prostoru nebo adekvátní izolace.

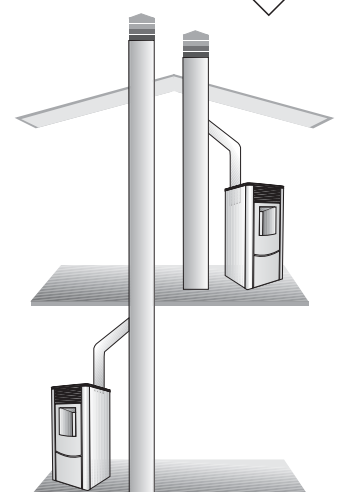
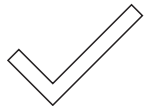
- Vnitřní díl musí být unifikovaný pokud je to možné kruhový, pokud je to možné kruhový, rohy s radiusem ne menším jak 20mm. Stěny by měly být co nejvíce hladké bez zúžených částí a nepravidelných křivek s odchylkami od horní osy ne více jako 45°

Obrázek 1. Způsob připojení do komínu

NESPRÁVNĚ

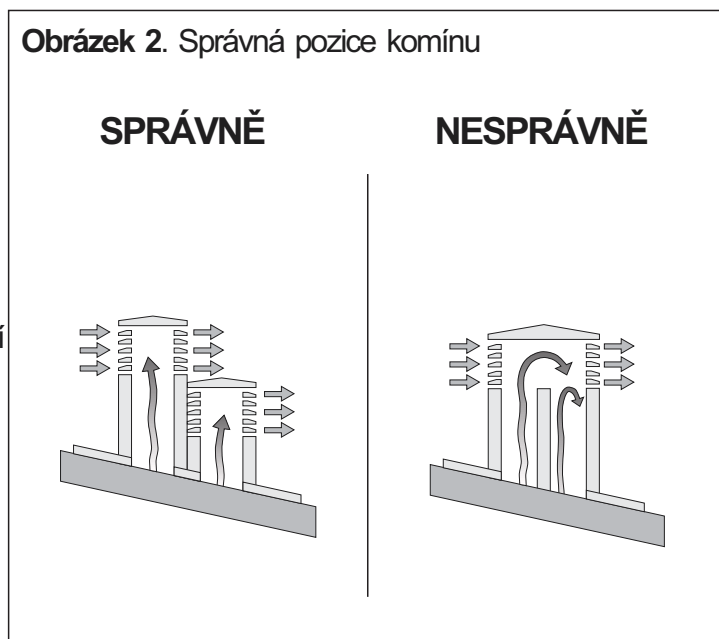


SPRÁVNĚ



- Každé zařízení musí mít svůj vlastní komín a to o stejném nebo větším průměru než je průměr kouřového hrda u kamen a musí dosahova ta musí dosahovat.
- Nikdy se nemohou najednou používat dvoje kamna(krb a kamna kamna a sporák na dřevo apod) ve stejné místnosti a to z důvodu, aby průchod vzduchu jednoho zařízení nebránil průchodu vzduchu jiného zařízení.
- Nejsou povolené otvory pro ventilaci které by mohly snížit atmosférický tlak v místnost kde jsou kamna instalována.
- Je zakázáno vytvářet fixní otvory nebo montážní otvory v komíně pro připojení zařízení pro které komín není určen
- Zakázaná je montáž nebo instalace trubek pro rozvod vzduchu nebo pro elektrické systémy přes komín bez ohledu na velikost trubek.
- Komín musí být postaven takovým způsobem, aby měl komoru pro kondenzaci a shromažďování pevných částic umístěnou pod kontrolním otvorem, tak aby bylo umožněno jeho jednoduché otevírání a čištění přes dveře tohoto otvoru. Dveře otvoru prorevizi v případě, že jsou uzavřeny musí dobře těsnit.
- Když je komín používán s paralelními výstupy, doporučuje se aby byl jeden z otvoru vyšší než druhý(viz.obr.)
- Kouřovod nesmí procházet přes hořlavé části.
- Vyústění komínu musí mít takovou pozici aby garantoval bez problémový průchod kouře a nacházet se co nejdál od okapového systému. V případě více komínů, různých výšek musí být postaveny jako na obrázku.
- Vyústění komínu musí být odolné proti větru
- Ani jiné objekty nebo překážky které jsou vyšší než je vrchol komínu nesmí být v jeho blízkosti.

Obrázek 2. Správná pozice komínu



Vyústění komínu

Vyústění komínu musí splňovat následující požadavky:

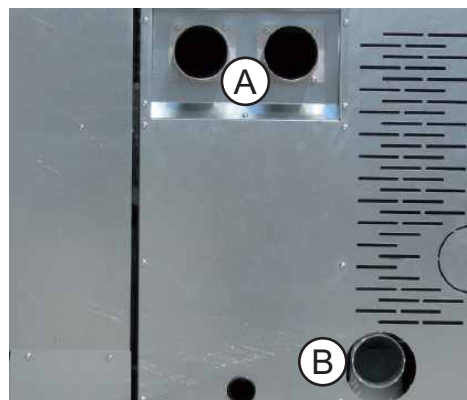
- Musí mít stejný průměr a vnitřní tvar komínu
- Musí mít výstupní užitečný průměr ne menší než dvojnásobek průměru kouřovodu.
- Vyústění komínu na střeše musí být obloženo cihlami či taškou a ty musí být vždy dobře izolované
- Musí být postaven tak, aby byl chráněn před deštěm a sněhem a dalšími věcmi, které by mohly spadnout do komína. A také aby výhazející kouř nebyl potlačován větrem.

Odtah kouře:

Systém odtahu kouře musí být navržen jenom pro jedna kamna nesmí se kombinovat jeden komín a více kamny.

Odtah kouře je zajištěn prostřednictvím trubky průměru 8 cm v zadní části kamen.

Obavezno se mora ugraditi T-komad sa poklopcem u koji se može skupljati kondenzacija. Povinně se musí instalovat T kus s víkem, ve kterém se může sbírat kondenzace. Kouřovod z kamen musí být spojen s venkovním prostředím přes ocelové nebo černé trubky bez překážek, trubka musí vydržet teplotu do 450 °C. Trubky musí být hermeticky uzavřeny tj. utěsněny. Aby byly trubky hermeticky uzavřeny a utěsněny musí být použity materiály které mohou vydržet do 300°C tedy silikon nebo tmel pro vysokou teplotu. Horizontální části mohou být dlouhé i do 2 m, mohou mít změnu směru 3 l do 90°. V případě, že trubka kouřovodu není umístěna do komínu musí být postavena vetrikálně a to o minimální délce 1,5 m. Taktěž musí být utěsněna a připojena podle předpisu a musí být zajištěna proti větru, obrázek 3. Vertikální trubice může být uvnitř nebo vně místnosti. Pokud se nachází mimo místnost, musí být izolována obrázek 4. V případě, že je v komíně vložka, musí být certifikována ,zda je vhodná na topení pevnými palivy. Pokud je o průměru větší než 150 mm je nutné vložit trubku a těsnění kouřovodu a případně ji dozdit Musí být vždy zajištěn přístup do všech částí kouřovodu. V případě, že trubky jsou pevné, musí být vybaveny otvory pro kontrolu a čištění.

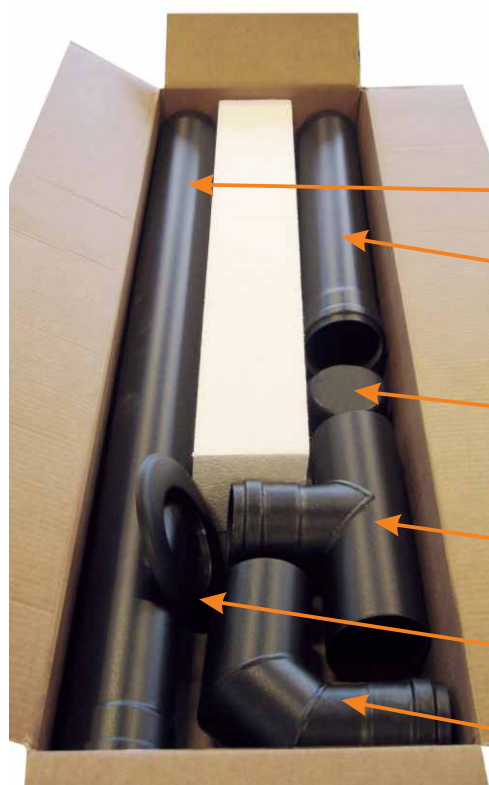
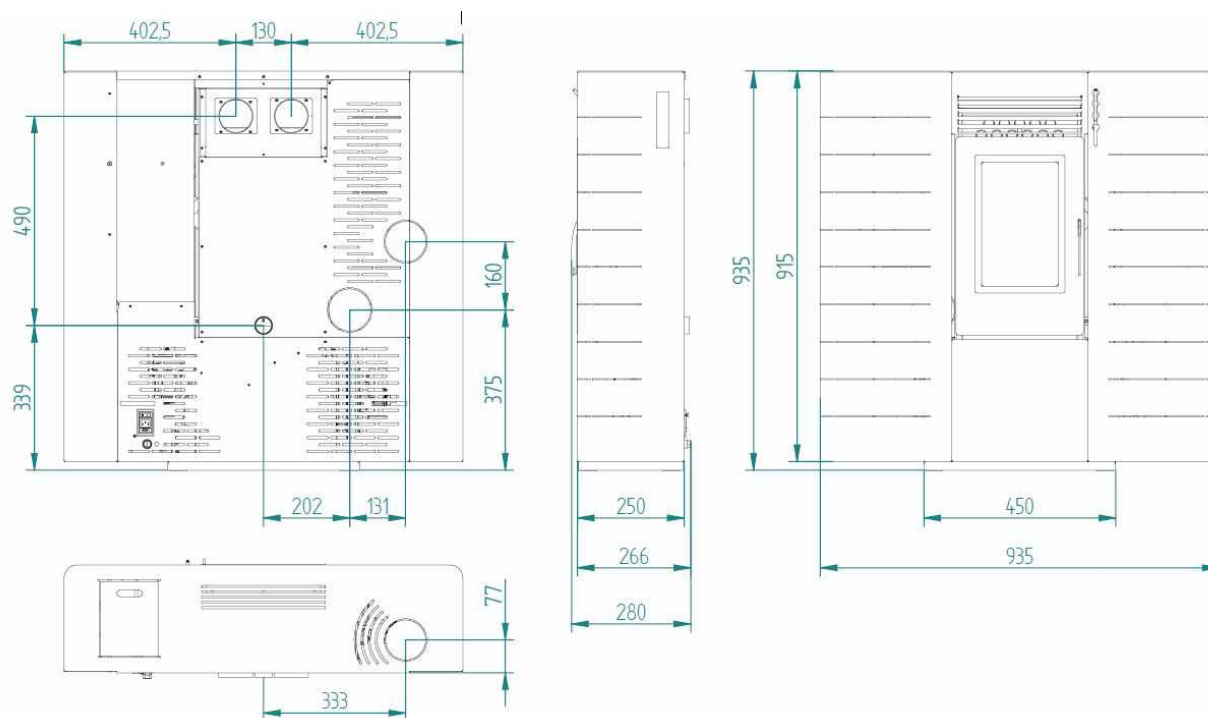


- A. Otvor pro troušku pro dodávku teplého vzduchu do susední místnosti.
- B. Otvor pro odtah kouře

Sousední místnosti nemohou být využívány jako garáže, nemohou být bez ventilace případně využívány pro aktivity které souvisí s ohněm.

Prema UNI 10683/98 standardu, peč ne smije biti u istom okruženju kao što su plinski uređaji tipa B te uređajima koji smanjuju tlak zraka u prostoriji.

Dimenze



Trubka kouřovodu 1m

Trubka kouřovodu 0,5m

Víko T-kusu pro sběr kondenzátu a pevných částic.

T-kus

Silikónová rozeta

Koleno 90°

POZNÁMKA:

- Nutná je instalace T kusů s víkem pro zběr kondenzátu a pevných částic kouře na vyústění kouřového hrdla z kamen.
- Všechny spoje musí mít silikonové těsnění, nebo musí být utěsněny silikonovým tmelem min do 300° C.

Kamna jsou vybavena elektrickým kabelem pro zapojení do zásuvky s napětím 230 V a frekvenci 50Hz nejlépe termálním magnetickým vypínačem.

Rozdíly napětí větší než 10% mohou ohrozit kamna. Musí být dovybavena odpovídajícím diferencijální vypínačem.

Elektrický systém musí být v souladu s normou.

Elektrický kabel musí mít příslušný průměr vhodný pro napájení zařízení.

Kamna musí být umístěna zcela na podlaze.

Zkontrolujte jakou hmotnost může podlaha unést.

Než se rozhodnete kam umístit kamna mějte na paměti:

Prije odlučivanja gdje će te smjestiti peč imajte na umu:

- vzduch který se používá pro spalování nesmí přicházet z místnosti ve které není výměna vzduchu, ale vzduch musí přicházet z místnosti která je vystavena svěžímu vzduchu nebo zvenku.
- Kamna nemohou být instalovány v ložnici .
- vhodné je instalovat kamna do velké centrální místnosti v domě tak, aby jsme dosáhli maximální cirkulace teploty
- je nutné připojit kamna do site v případě že kabel u kamen není dostatečně dlouhý, použijte prodloužovací kabel.

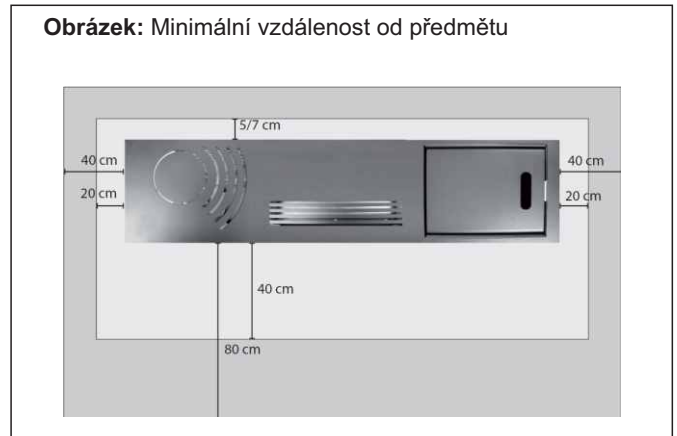
Bezpečná vzdálenost od ohně:

Kamna musí být instalována takovým způsobem, aby byly dodrženy následující bezpečnostní podmínky:

- minimální vzdálenost od nehořlavých materiálů ze strany a ze zadu musí být 20 cm.
- minimální vzdálenost od mírně hořlavých materiálů ze strany a zezadu musí být 40cm.
- vysoce hořlavé materiály nesmí být umístěny méně než 80cm od přední části kamen.
- Pokud mají být kamna nainstalována na hořlavé podlaze, musí být umístěna na desce z nehořlavých materiálů, které je izolují od tepla, a to o šířce 20cm z boční strany a 40cm na přední straně.
- Nepokládejte předměty z hořlavých materiálů nebo předměty, které mohou ohrozit provoz kamen blíže než je bezpečná vzdálenost.
- Je žádoucí, aby všechny předměty z hořlavých a vysoce hořlavých materiálů byly umístěny mimo oblast záření kamen, jako jsou nosníky ,dřevěný nábytek ,záclony ,hořlavé kapaliny, atd a to nejméně 1 metru od oblasti záření kamen, viz obrázek 8.

- V případě kontaktu s dřevěnými zdmi je nutné izolovat kouřovod keramickým vláknem nebo podobným materiálem který má stejné vlastnosti.

Obrázek: Minimální vzdálenost od předmětu



Vzduch pro spalování:

Místnost ve které se kamna nachází musí být velmi vzdušná a musí být vždy zajištěna přítomnost svěžího vzduchu který se do kamen přivádí v zadní části kamen. Pro správný a bezpečný přívod vzduchu se musí respektovat všechny opatření a pravidla viz obrázek. Existuje řada pravidel tak, aby se předcházelo nesprávnému fungování kamen kvůli špatnému průtoku vzduchu např. otevíráním oken můžeme vytvořit vír který by mohl znemožnit aby vzduch pro spalování šel do kamen.

Obrázek 9. Vzdálenost od zdi



- Před zapalováním kamen si pečlivě přečtěte návod pro použití a instalaci.
- Odstraňte všechny možné součásti, které byly zabalené do obalu a zajistěte, aby byl zásobník zajištěn od přítomnosti případného cizího tělesa.
- Rozviňte senzor který se nachází na zadní straně kamen a ujistěte se, zda není položen na horké části kamen.
- Připojte správně kamna do komína.
- Naplňte zásobník s 6 mm peletami.
- Otevřete dvířka a ujistěte se, zda je spalovací komora správně nastavena a zda je ochrana před plamenem na svém místě
- Zavřete dvířka. Nikdy neotvírejte dvířka, pokud jsou kamna v provozu.
- Zapněte kamna do zásuvky pomocí kabelu, který byl dodán s kamny.
- Přepínač na zadní straně kamen nastavte na 1
- Stiskněte tlačítko dobu dvou sekund a poté začne proces spalování v kamnech.

Obrázek 19: Displej na kamnech a tlačítka



UPOZORNĚNÍ!

Během prvního zapnutí kamen je nutné vyvětrat místnost ve které se kamna nacházejí. Mohlo by totiž dojít k nepříjemným vůním kvůli výparům z barev a zbytkům mastí v trubkách.

Při standardním provozu kamen, může teplota spalin dosáhnout 220°C. Tento parametr může změnit jenom oprávněná osoba. Tuto teplotu se můžete pokusit snížit následujícím způsobem:

- Motor pro odsávání kouře nastavíte na maximální rychlost.
- Rychlost dodávky pelet se nastaví na minimum.
- Ventilátor pro výměnu teploty se nastaví na maximální rychlost.

Tento postup se provádí aby se snížila teplota spalin. Když se teplota spalin sníží pod 220°C kamna budou znovu fungovat tak jako před tímto postupem. V případě I jenom krátkého výpadku proudu, jakmile se proud vrátí na displeji se zobrazí stav anomálie "FIRE COOL". Rychlost ventilátoru pro odsávání kouře se zvýší, aby odsál zbytkový kouř.

Kroky které provádí autorizovaný servis každou sezónu před zapnutím kamen.

- Celkové čištění zevnitř i zvenku
- Pozorné čištění trubek výměníku
- Pozorné čištění a sundávání zapečené nečistoty z mřížky topeniště, tak i ostatních dílů topeniště.
- Čištění motoru, kontrola funkcí motoru a kontrola pmechanismu připevnění motoru.
- Čištění kouřovodního kanálu, výměna silikonového těsnění v trubkách, čištění ventilátoru kouře také oblasti ve které se nachází.
- Čištění tlakového spínače, výměna silikonové trubice
- Kontrola senzoru
- Výměna baterie hodinek na regulaci
- Kontrola a čištění el. zapalovače, sundávání zapečené nečistoty a jeho výměna pokud je to nutné
- Čištění a kontrola funkcí displeje.
- Vizualní kontrola el. kabelů, jejich spojů a napájecího kabelu.
- Čištění zásobníku na pelety a zkoušení motoru s reduktorem pro dodávku pelet
- Výměna těsnění dveří.
- Kontrola dodávky pelet, kontrola 10 minut nastavení provozu kamen a vypínání kamen.
- Kontrola elektrických částí a komponentů.
- Kontrola a eventuality čištění kanálu (trubice).

Společnost Centrometal s.r.o. nenesí žádnou odpovědnost za případné nepřesnosti v této brožuře, které nastaly v důsledku tiskových chyb nebo přepisem, všechny obrázky a schémata je nutné přizpůsobit reálné situaci v terénu, v každém případě si společnost vyhrazuje právo výrobek upravovat, když to bude považovat za nezbytné

Zastoupení pro Českou republiku – LIPOVICA trade s.r.o., Zeleného 67, CZ 616 00 Brno,
+420 604 709 236

Centrometal
HEATING TECHNIQUE